

GRUPO ESPARTACO

ETAPAS

Eduardo Bute Sánchez De Hoyos, 2012

con permiso de los autores y a la memoria de los que nos dejaron.



De izquierda a derecha: Carlos Sessano, Esperilio " Chiche " Bute (+), Hugo "Negro" Pereyra, Franco Venturi (+) (*detenido- desaparecido en Mar del Plata, el 20.5.1976*), Alfredo " Freddy " Martínez Howard (+), Ricardo Carpani (+), Alfredo Plank, Alberto Alonso (+), Mario Erlich, Carlos Alonso y Juan Carlos Sánchez.



La aventura plástica de los Espartaco fue intensa y ardua, y todo se ha limitado a ciertos reclamos políticos, entendemos la necesidad histórica de los mismos, no obstante, el historiador del arte también anhela la recuperación de esta fantástica travesía plástica entregada a la sociedad a cambio de nada. Es hora de respetar tal legado artístico, analizarlo y comprenderlo fuera de tópicos y limitaciones extra-artísticas. Si Picasso hubiera visto al Movimiento Espartaco, ¿qué hubiera pensado?

Consideramos que en el grupo Espartaco hay bien definidas al menos dos etapas formales, así mismo cabe señalar que la formación variable del grupo con sus bajas y altas nos hablan de una formación abierta con aspiración a Movimiento por su condición heterodoxa y abierta que, sin duda, también influyen en el suceder de las etapas:

Primera Etapa 1959-1961: bajo la volumetría y facetas o prismas sometidas a una fuerte geometrización levantan su figuración, bajo grandes planos y con vocación muralista las figuras adquieren monumentalidad; bajo una iconografía explícitamente americanista, no obstante, hay una inclusión del tema industrial más propio de la realidad bonaerense, sin hacer ascos a la temática del campo. Gama baja de ocre, y colores oscuros, los no colores del cubismo son incluidos como valor expresivo. Las manos fuertes y agigantadas serán característica, y los ojos sin globo ocular, como recursos expresivos.

En esta época la crítica señaló la cohesión y unidad plástica del grupo. Ya se oponen al coloniaje artístico. El gobierno los incluye en diferentes exposiciones nacionales e internacionales, llegando a hacer de "embajadores" con una exposición en la Unesco, Libano. En un panorama de abstracción su propuesta es bien recibida.



CARPANI, Canasteros, 1957



CARPANI, Desocupados 1, 1957



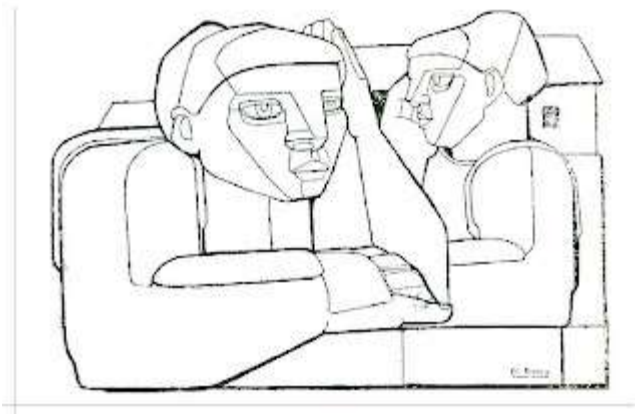
CARPANI, Desocupados 2, de 1961.

Desocupados se trabaja varias veces a modo de serie característica del autor. Empieza en el 61 a trabajar un texturado rugoso que dará sensación rocosa tan pronto acuda a los tonos fríos.



CARPANI, Desocupados 3





DI BIANCO, le caracteriza la figura en bloque, muy construida cerrando sobre si misma.



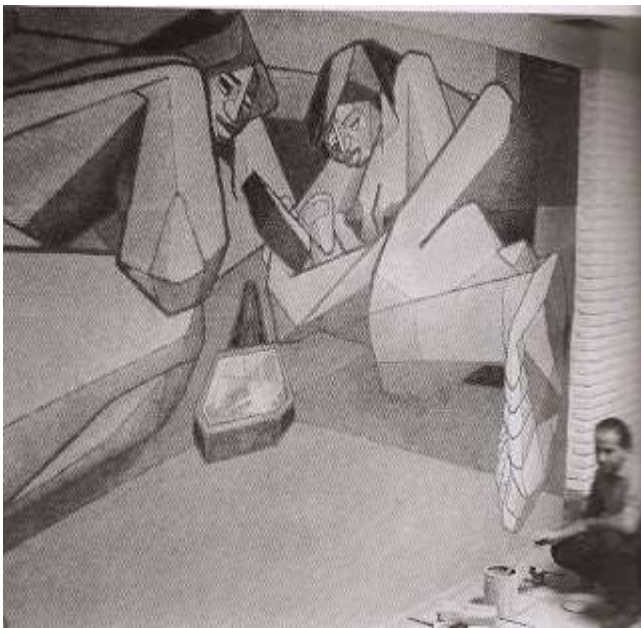
Di Bianco, aquí se puede apreciar un toque de pincel una suerte de neo-divisonismo dando una apariencia metálica gracias a los colores fríos. la geometrización del rostro y la expresión de la mano bastan para entender a este Espartaco.



Elena DIZ, en estos momentos geometriza duramente un dibujo academico y solido, previo al dominio femenino de su temática aparecen las parejas, parejas obreras que se abrazan con sus fuertes manos, defendiendose de un destino gris.



Sánchez.





SÁNCHEZ 1959 OLEO SOBRE LIENZO 1.35m x 1.00m

SÁNCHEZ, caracterizado por estas figuras grises de grueso perfil, a modo de hombres de piedra que se encajan sobre si mismas y ocupan todo el plano. pero para 1961 y 62 inicia un empaste terroso.



Sánchez, J.M.



SESSANO. Dolorosa. Sanguina. Sessano remarca las líneas naturales, endureciendo el dibujo y creando facetas, de modo que el resultado es muy similar a los anteriores pero bajo un poso más naturalista.



MOLLARI, se decantó desde un inicio por la temática del campo, fuertes manos y volumetría amplia, pero el ángulo recto es sustituido por amplias curvas. las posturas y pericias corporales son excusa para construir, aquí agacha a sus explotados y congela el movimiento.



Las formas curvas parecen iniciadas tempranamente por Mollari.

Sin embargo, esta unidad estilística muestra tempranas vocaciones y temperamentos personales que irán cobrando forma y presencia, Bute muestra un temprano lirismo, Sessano gran imaginación, Sánchez tiende a la economía de medios, etc.



Bute. Muchacho con sandia 1959.



Bute, E. Panama.



Bute. Maternidad. Óleo sobre lienzo.



Bute. Pareja.



Sánchez. Pasa de la gama de grises a los tierras y acrecienta el tamaño del trazo buscando la monumentalidad y serenidad.



Sánchez. La monumentalidad y ritmica geometria.



Sánchez. Naturaleza muerta-fabrica. 1959 Acercamiento a uno de sus temas de encuadre: la realidad industrial.

Buscando una alternativa a la volumetria geometrica Bute, Diz y Mollari buscan en la curva y volumen puro ocupar todo el plano. Remarcando la cuestion social americanista con la gama terrosa, cobrando el color valor simbólico.



Diz, Elena.





Mollari, Mario.

La alternativa inicial de Sessano a la geometria volumetrica se puede ver en Mural de Bohemia, diseñado para Cuba y nunca realizado.



De empaste expresivo y rostros cercanos a la esquematizacion primitivista, en los brazos queda la reminiscencia inicial a los prismas geometricos. Bute se acercara a esta propuesta.



Bute. Figura. Técnica mixta. 92 X 63 CM.

Estos rasgos empaste expresivos y rostro primitivo abirra una pequeña etapa en Sessano.

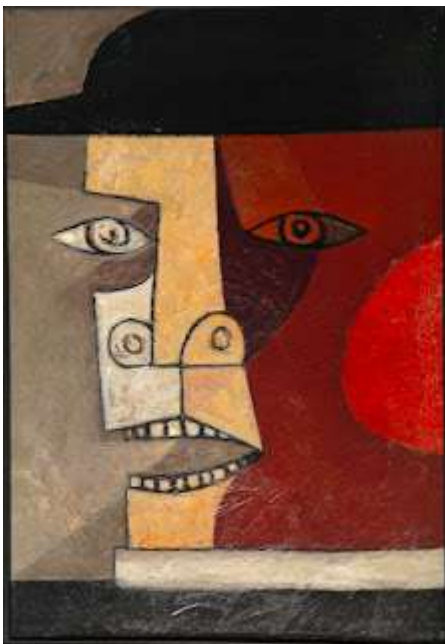


Sessano, Carlos

Estas figuras derivan en otra serie característica de Sessano



Sessano, la visceral imaginación, la creatividad desbordada la representa Sessano.



SESSANO, 1959. Óleo sobre lienzo.

Pero ya desde el inicio Sessano exploró la planimetría, las citas picassianas, y las formas que juegan a encajarse



Carlos Sessano. Foto en Blanco y Negro. Colección Guayasamín.

Incluso el propio Di Bianco, amigo y gran seguidor del ideario muralista de Carpani, muestra esta faceta divergente, y expresiva.



Segunda etapa: 1962-1968, Tras la salida de Carpani, el grupo queda reducido a Bute, Diz, Mollari, Sánchez y Sessano, pronto Bute parte para Paris (1963) y en 1965 se incorpora Franco Venturi.

La etapa despoja la figuración anterior y entra en una búsqueda de la personalidad de cada creador, las características comunes se diluyen, el grupo acepta las novedades europeas en una suerte de antropofagia anti-colonial. El repertorio iconográfico se amplía, a tras quedan las figuras con atributos heroicos de la lucha obrera, se pasa a una crítica de mayor calado, más existencial que deforma las figuras, los recursos expresivos se multiplican, el americanismo-universal de Tamayo en los bestiarios aparece sustituyendo las narraciones de Carpani tipo

Siqueiros que ahora trabaja en la CGT "de los argentinos". Aparecen las críticas a los militares, y críticas irónicas como la celebrada serie Robots de Sánchez.



BUTE, 1963,

El Mundo de los Espartaco también puede ser lírico, melancólico, Bute busca la belleza solemne.



BUTE 1962



Bute, ilustración Para Santa Fe Mi Pais, (aguada) muestra una fase americanista de un expresionismo en la aplicación de la mancha un dibujo dinámico que congela la acción, y prescinde de todo fondo dando fuerza de símbolo a la figura.



BUTE 1965, nos puede recordar a los bestiarios de Tamayo, aquí con un poso sesentero.



Bute, Esperilio.

Sessano también muestra esta fase americanista de un expresionismo renovado.



Sessano



Sessano 1965



Carlos Sessano, inaugura el periodo más mordaz y renovador con este tipo de obras en 1962,



Sessano



SESSANO



Sessano



SESSANO. Los candidatos del pueblo. Técnica mixta.



SESSANO

El Grupo Espartaco huerfano de programas públicos para realizar murales acuden al sector privado, Sessano recuerda para el programa Colores Primarios "competíamos con el precio del mármol".



Mural Cerámico Sessano. Exodo.

La planimetría se incorpora decididamente.



SÁNCHEZ



SÁNCHEZ. Perro Robot 1966. Se inician las series alegóricas y sarcásticas.



SÁNCHEZ



SANCHEZ, Camina hacia la planimetría y la absoluta monumentalidad.



MOLLARI, MARIO. La deformación de las figuras fue característico en todo el segundo periodo de Espartaco.



MOLLARI



MOLLARI, la hiperexpresividad de las manos y pies como atributos identitarios con aspecto inflamados por la explotación del trabajo.



DIZ, ELENA. Notese el rostro achatado e introspectivo, un indigenismo existencial.



DIZ



DIZ



DIZ



SESSANO, 1963 carbonilla



SESSANO



SESSANO



SESSANO



MOLLARI

Al tiempo **los colores** empiezan a cobrar vida, fuertes contrastes y vivos colores aparecen sin miedo.



SÁNCHEZ



SÁNCHEZ.Robot Llorando 1966



Sánchez 1966



SÁNCHEZ



SÁNCHEZ,



BUTER

El paisaje urbano y rural también fueron campos de experimentación, sometiendo a este género identitario de la plástica nacional a renovación plástica y de contenido, pues las segundas lecturas cobran claro tinte social y existencial.



BUTER



SANCHEZ, Fábrica



Claudio Piedras, muy cercano a Sánchez siguió esa línea de trabajo como paisaje social de renovación plástica, en 1986 participó con el Grupo en una retrospectiva.



BUTE, Paisaje



SÁNCHEZ



SESSANO

A PARTIR DEL 66 LA FIGURACIÓN SE HIZO MAS VIOLENTA Y RENOVADORA, como consecuencia también de la apertura del grupo a trabajar desde la SAAP con otros pintores como Alfredo Plank, Martinez Howard, Hugo Pereyra, y Carlos Alonso, entre otros.



SESSANO 1969



SESSANO



SÁNCHEZ "Escudo" 1966 OLEO SOBRE LIENZO 1.00 x1.05 m

En la obra anterior de Sánchez y en la de Sessano se rompen los límites con el Pop.

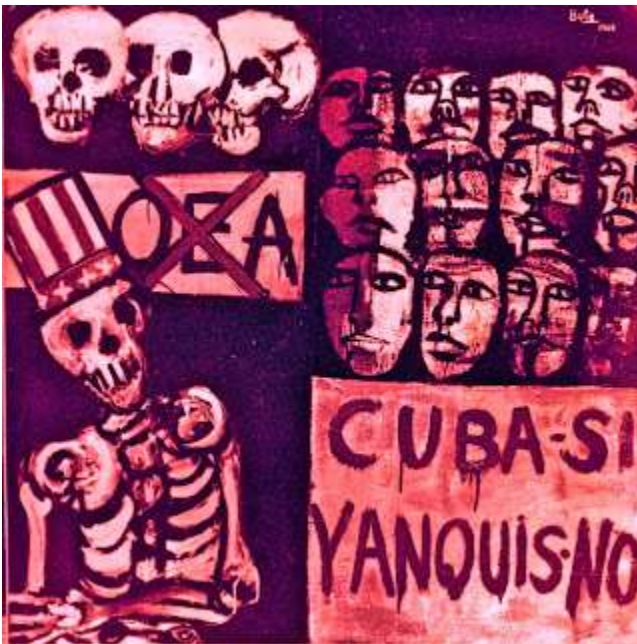


BUTE,

También se rompen los límites con la Nueva Figuración.



BUTE



BUTE, 1965 Cuba Si Yanquis No



BUTE. Milico.

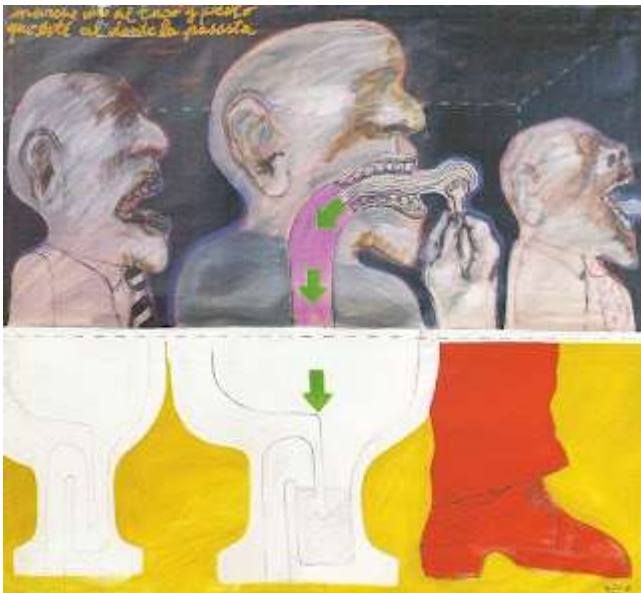


BUTE

En 1965 se incorpora Franco Venturi (1937-1976), que recoge las influencias de Bute y Sessano, y su capacidad para el comic para imprimir un sentido narrativo y satírico a su fuerte y mordaz crítica.



VENTURI



VENTURI



VENTURI



VENTURI